

Prif Swyddog Gweithredu

Swyddfa'r Is-Ganghellor



Croeso gan yr Is-Ganghellor

Diolch am eich diddordeb yn y swydd Prif Swyddog Gweithredu.

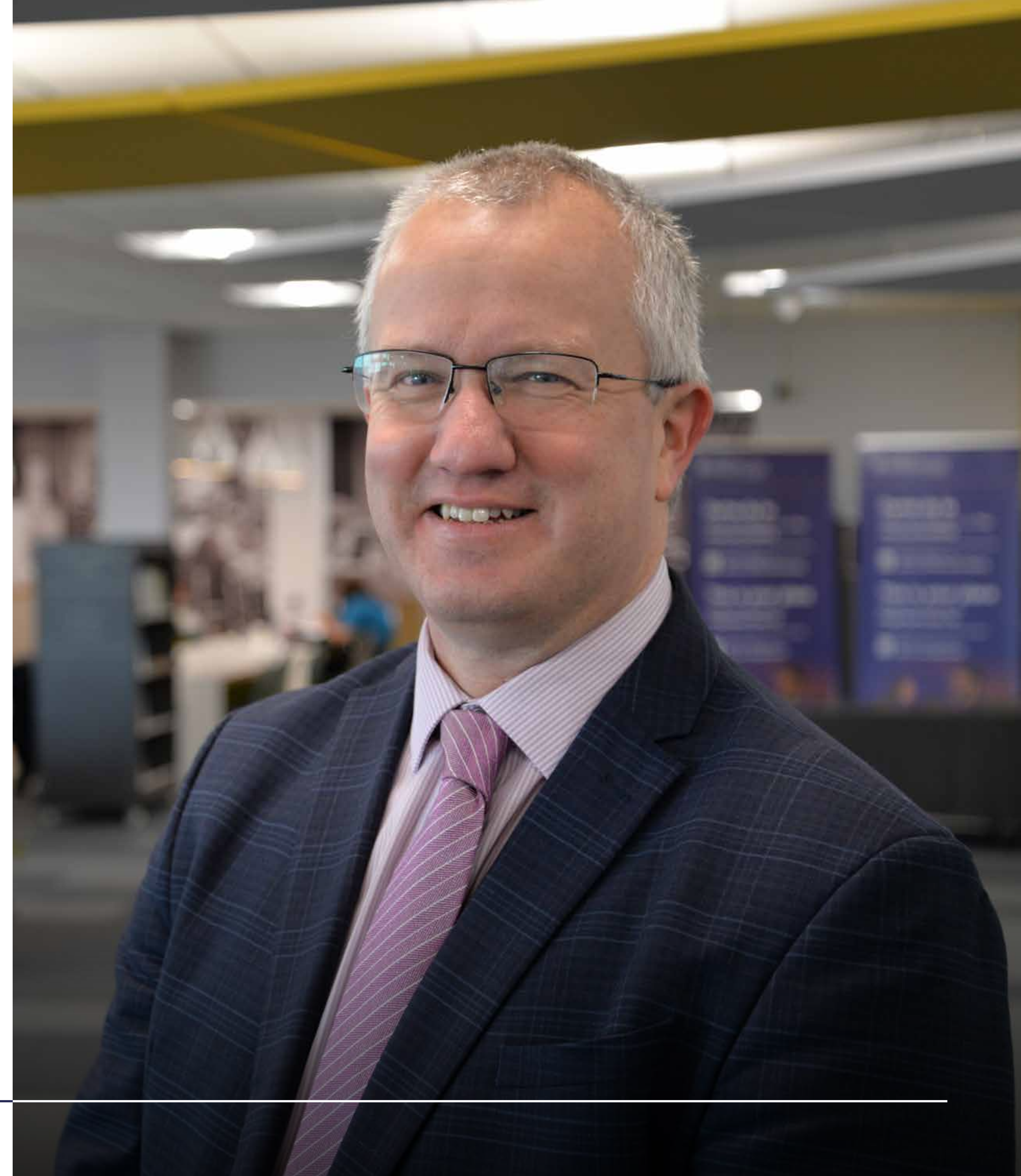
Ers ei sefydlu dros 150 o flynyddoedd yn ôl, mae Prifysgol Aberystwyth wedi cydnabod pwysigrwydd addysg, ac yn hollbwysig, addysg i bawb a'r effaith y gall prifysgol ei chael ar bobl a'r gymdeithas ehangach. Prifysgol sy'n cael ei harwain gan ymchwil ydym ni a'n nod yw gwneud gwahaniaeth yn yr ymchwil a wnawn er budd cymdeithas. Rydym yn cael cydnabyddiaeth gyson am y profiad a'r dysgu rhagorol a roddwn i fyfyrwyr, ac ymdrechwn i sicrhau ein bod yn darparu'r addysg orau bosibl i'n myfyrwyr er mwyn eu paratoi am gamau nesaf eu bywydau. Prifysgol Aberystwyth yw'r Brifysgol orau yng Nghymru yn 2023 am ragoriaeth dysgu a bodlonrwydd myfyrwyr, yn ôl y Sunday Times ac yn 2020 cawsom ein henwi'n Brifysgol y Flwyddyn yng Nghymru. Rydym yn gymuned academiaidd fywiog, ac rydym yn ffodus iawn i fyw a gweithio mewn rhan brydferth o'r byd, gan roi nid yn unig ysbrydoliaeth, ond cyfle i ymlacio a mwynhau bywyd.

Rydym ar fin cychwyn ar gam nesaf ein taith, un sy'n llawn her, ond hefyd yn gyfle gwych felly mae'n gyfnod cyffrous i ymuno â ni. Os oes gennych chi'r sgiliau a'r arbenigedd sydd eu hangen arnom, ynghyd â rhinweddau arwain i yrru ein hagenda uchelgeisiol yn ei blaen, yna edrychaf ymlaen at glywed gennych.

Diolch eto am eich diddordeb.



Yr Athro Jon Timmis
Is-ganghellor



Prifysgol Aberystwyth

Mae gan Brifysgol Aberystwyth draddodiad balch o ragoriaeth academiaidd a ffocws ar ddarparu profiad myfyriwr eithriadol. Yng nghysgod y mynyddoedd ac wrth ymyl y môr, mae Aberystwyth yn ganolfan o bwysigrwydd cenedlaethol a rhanbarthol, yn ogystal â diwylliannol a masnachol.

Dros 150 o flynyddoedd, mae Prifysgol Aberystwyth wedi datblygu i fod yn gymuned academiaidd gref a arweinir gan ymchwil sy'n cynnwys mwy na 2,000 o staff a 6,500 o fyfyrwr o bob rhan o'r byd, ac sy'n cynhyrchu tua £125m o drostiant bob blwyddyn.

Mae gennym 18 o adrannau academiaidd, wedi'u trefnu'n dair Cyfadran ar draws y gwyddorau, y gwyddorau cymdeithasol, y dyniaethau a'r celfyddydau. Ein cenhadaeth yw darparu addysg ac ymchwil ysbrydoledig mewn amgylchedd cefnogol, creadigol ac eithriadol yng Nghymru. Mae bywyd myfyrwr yma'n troi o gwmpas ein campws arfordirol a thref ddiogel a chlôs, ac eto cosmopolitanaidd, Aberystwyth.

Dangosodd Arolwg Cenedlaethol Myfyrwr 2022 fod myfyrwr Aberystwyth ymhlith y rhai sy'n fwyaf bodlon â'u prifysgol, gan ddod yn 2il yn y Deyrnas Unedig, ac mae wedi bod yn y 5 Uchaf ers 2018. Mae'r cyfraddau bodlonrwydd myfyrwr uchel hyn yn adlewyrchu safon yr addysg rydym yn ei chynnig yn ogystal â buddsoddiadau diweddar o fwy na £100m mewn gwella ac ymestyn ein cyfleusterau preswyl ac addysgu, a oedd eisoes yn rhagorol, a champws ArloesiAber newydd. Trwy fuddsoddiad wedi'i dargedu, rydym wedi ymrwmo i sicrhau bod ein myfyrwr yn elwa o gyfleusterau ymchwil, addysgu a dysgu o'r radd flaenaf ac yn caffael y sgiliau y mae arnynt eu hangen i lwyddo mewn bywyd.

Rydym yn elwa o'r ffaith bod ein holl adrannau'n weithgar o ran ymchwil, a daethom yn 17eg ar draws prifysgolion y Deyrnas Unedig am weithgarwch ymchwil. Mae rhai o'n meysydd rhagoriaeth ymchwil penodol yn cynnwys Cyfrifiadureg, Daearyddiaeth a Gwyddor Amgylcheddol, Cysylltiadau Rhyngwladol, Amaethyddiaeth a Gwyddorau Bywyd. Yn ddiweddar, cyflwynwyd gwobr o fri Pen-blwydd y Frenhines i'r Brifysgol am ei gwaith parasitoleg arloesol.

Rydym yn falch o fod wedi agor yr Ysgol Gwyddor Filfeddygol gyntaf yng Nghymru a Chanolfan Addysg Filfeddygol newydd yn ddiweddar, ochr yn ochr â'n canolfan filfeddygol hollbwysig bresennol a labordai bacteriolegol categori 3 i gefnogi ymchwil ynglŷn ag iechyd anifeiliaid ac iechyd dynol. Rydym hefyd yn gartref i'r Ganolfan Ffenomeg Genedlaethol, sy'n cynnwys y tŷ gwyr ymchwil mwyaf datblygedig yn y Deyrnas Unedig, wedi'i leoli yn ein Sefydliad Gwyddorau Biolegol, Amgylcheddol a Gwledig. Mae datblygiadau newydd eraill yn cynnwys darpariaeth Nyrsio newydd i gefnogi anghenion iechyd lleol a rhanbarthol.

Mae bywyd myfyrwr yn cael ei gyfoethogi ymhellach gan ein Hundeb Myfyrwr gweithgar, sy'n cynnal mwy na 150 o wahanol glybiau a chymdeithasau. Mae gennym ein Canolfan Chwaraeon ein hunain ar y campws sy'n cynnwys pwll nofo, campfa, wal ddringo, a dosbarthiadau lles a ffitrwydd. Ein Canolfan Gelfyddydau ar y safle yw un o'r rhai mwyaf yng Nghymru gyda theatr, manau arddangos a pherfformio yn ogystal â sinema fwtic, bar a chaffi.

Mae Cynllun Strategol y Brifysgol yn amlinellu ein hamcanion, yn dilyn ein pen-blwydd yn 150 oed: www.aber.ac.uk/cy/about-us/strategic-plan/



Gwobrau ac Acoladau

Mae Prifysgol Aberystwyth wedi derbyn gwobrau, acoladau a graddau mawr eu bri yn ystod y blynyddoedd diwethaf:

THE  TIMES
THE SUNDAY TIMES

Prifysgol y flwyddyn yng Nghymru

(Canllaw Prifysgolion Da, y Times a'r Sunday Times 2024)

Ar y brig yng Nghymru ac 2^{il} yn y DU am Brofiad Myfyrwyr

(Canllaw Prifysgolion Da, y Times a'r Sunday Times 2024)

Ar y brig yng Nghymru a 3^{ydd} yn y DU am Ansawdd yr Addysgu

(Canllaw Prifysgolion Da, y Times a'r Sunday Times 2024)



Mae 98% o'r ymchwil o safon a gydnabyddir yn rhyngwladol neu'n uwch

(Fframwaith Rhagoriaeth Ymchwil 2021)



1^{af} yng Nghymru am Fodlonrwydd Myfyrwyr

(Arolwg Cenedlaethol o Fyfrwyr 2023)

1^{af} yng Nghymru a Lloegr am Fodlonrwydd Myfyrwyr

(Arolwg Cenedlaethol o Fyfrwyr 2022)



Y Brifysgol Orau yn y DU am Ddarlithwyr ac Ansawdd y Dysgu

(WhatUni? Gwobrau Dewis Myfyrwyr 2023)

Y Brifysgol Orau yn y DU am Fywyd Myfyrwyr

(WhatUni? Gwobrau Dewis Myfyrwyr 2023)

3^{ydd} safle am Brifysgol y Flwyddyn

(WhatUni? Gwobrau Dewis Myfyrwyr 2023)

5^{ed} safle am Gyfleusterau

(WhatUni? Gwobrau Dewis Myfyrwyr 2023)

5^{ed} safle am Breswylfeydd a Llety Myfyrwyr

(WhatUni? Gwobrau Dewis Myfyrwyr 2023)

The Guardian

Y Brifysgol orau yng Nghymru a 3^{ydd} yn y DU am Fodlonrwydd Cyrsiau

(The Guardian 2023)



Enillwyd Gwobr Pen-blwydd y Frenhines i gydnabod ei gwaith parasitoleg arloesol

(2023)



Gwobr Baner Werdd i Gampws Penglais Aberystwyth

(2015, 2016, 2017, 2018, 2022)



Ein Hanes a'n Treftadaeth

Mae gan Aberystwyth, sef y Coleg Prifysgol cyntaf yng Nghymru, draddodiad hir a nodedig o addysgu ac ymchwil, ac mae stori ein sefydlu yn y 19eg ganrif yn un o'r rhai gorau o gyflawniad arloesol mewn hanes modern Cymru.

Dan arweiniad y Cymro Llundain Hugh Owen, ceisiodd grŵp bach o wladgarwyr, o'r 1850au ymlaen, godi digon o arian trwy danysgrifiad cyhoeddus a phreifat i sefydlu coleg o statws prifysgol yng Nghymru. Roedd yn brosiect aruthrol o uchelgeisiol, ac agorodd y Brifysgol ei drysau ym 1872 gyda llond dyrnaid o athrawon a 26 o fyfyrwyr yn unig i ddechrau, yn yr hyn a oedd yn adeilad gwesty hanner orffenedig ('yr Hen Goleg') ar lan y môr.

Wynebodd y Brifysgol nifer o heriau i'w bodolaeth yn ystod y degawd cyntaf. Roedd haelioni ambell fuddiolwr unigol ac apeliadau wedi'u trefnu am gefnogaeth gan bobl gyffredin Cymru wedi cadw'r Brifysgol i fynd ac, efallai'n bwysicach, wedi'i gwreiddio'n ddwfn ym meddyliau a chalonnau pobl Cymru. Mae'n destun cryn falchder bod y Brifysgol wedi gwneud cyfraniad sylweddol at addysg menywod, a hithau'n un o'r sefydliadau cyntaf i dderbyn myfyrwyr benywaidd.

Ers y dyddiau cynnar hynny, mae Aberystwyth wedi mynd o nerth i nerth, a bellach mae ganddi fwy na 6,500 o fyfyrwyr a 2,000 o staff. Wrth i'r sefydliad dyfu, symudodd ei brif gampws o'r Hen Goleg ar lan y môr i Fryn Penglais.

Mae'r safle hwn, sydd wedi'i dirweddu'n hardd, yn cynnig golygfeydd trawiadol dros dref farchnad hanesyddol Aberystwyth a morlin Bae Ceredigion. Mae adeiladau newydd, gan gynnwys datblygiadau celfyddydau a gwyddoniaeth mawr, neuaddau preswyl, Canolfan Gelfyddydau ragorol a chyfleusterau chwaraeon o'r radd flaenaf, wedi'u lleoli yma.

Mae'r Hen Goleg yn parhau i fod yn rhan annatod o'r Brifysgol ac mae gwaith ar y gweill i adnewyddu'r adeilad eiconig hwn, a drysorir fel un o'r enghreifftiau mwyaf arwyddocaol o bensaerniaeth adfywio Gothig yn y Deyrnas Unedig. Wrth i'r Brifysgol ddathlu ei phen-blwydd yn 150 oed, yr uchelgais yw rhoi bywyd newydd i'r Hen Goleg fel canolfan dreftadaeth a diwylliannol fywiog a fydd yn denu pobl leol yn ogystal ag ymwelwyr o bell gydag ystafelloedd arddangos, manau i ddysgu a rhannu gwybodaeth, a chanolfan ar gyfer egin fusnesau creadigol.



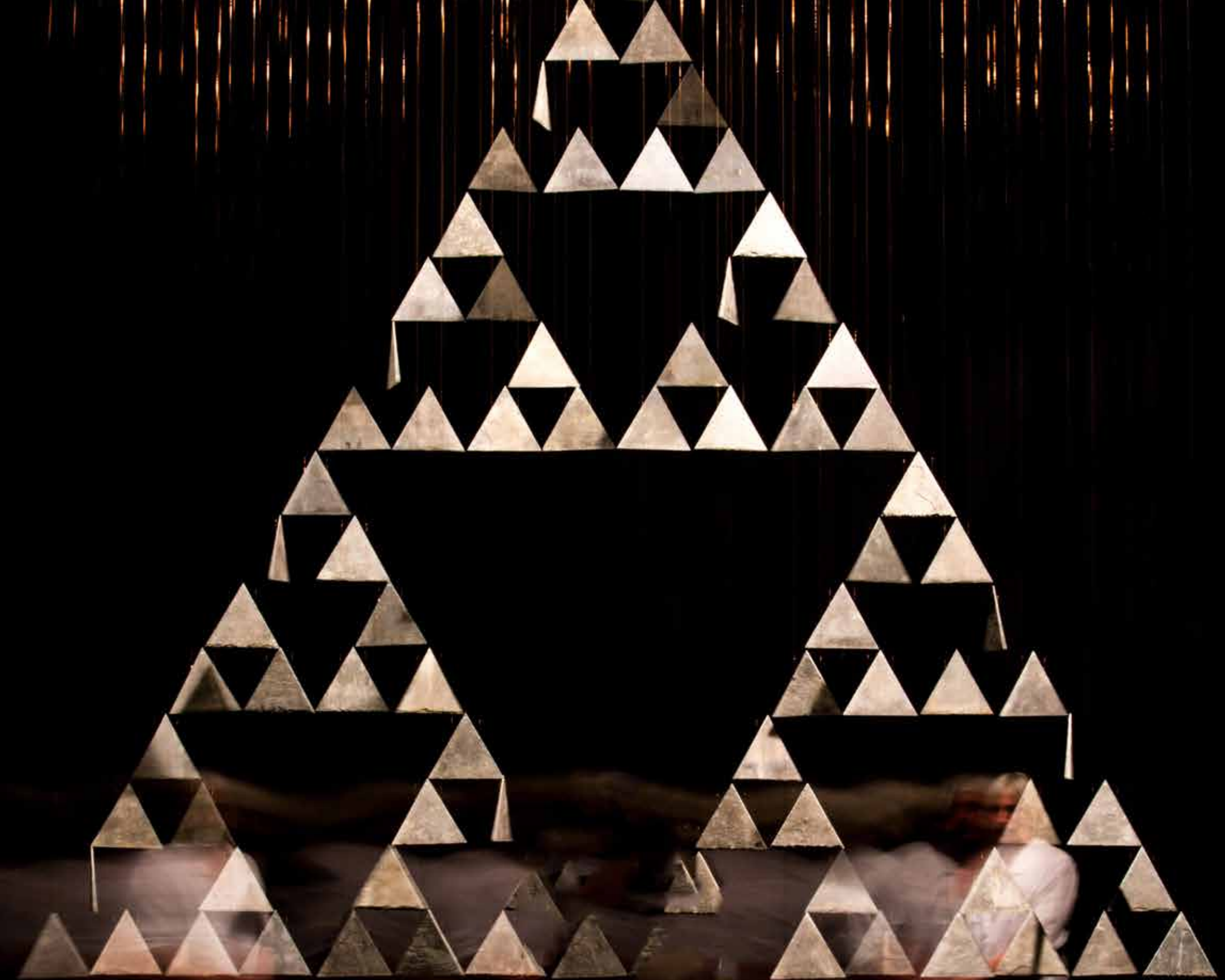
Ein Hymchwil

Mae ymchwil yn rhan allweddol ac annatod o genhadaeth a gwaith y Brifysgol, a gefnogir gan ein Strategaeth Ymchwil, sy'n amlinellu'r egwyddorion sy'n sail i'r ffordd rydym yn ymgymryd â gwaith ymchwil yn Aberystwyth. Mae'n amlygu cyfres o gamau gweithredu a fydd yn helpu i ddatblygu ein gwaith ymchwil yn ystod y pum mlynedd nesaf, ac mae'n mynegi sut byddwn yn datblygu ymhellach amgylchedd ymchwil sy'n uchelgeisiol, yn edrych tuag allan, yn ymgysylltiedig ac yn gynhwysol.

Mae gan Brifysgol Aberystwyth hanes hir a nodedig o ymgymryd â gwaith ymchwil blaengar ar draws ystod o ddisgyblaethau. Cydnabuwyd bod gwaith ein hacademyddion yn arwain y ffordd yn fyd-eang neu'n rhagorol yn rhyngwladol o ran ei wreiddioldeb, ei arwyddocâd a'i fanylrwydd (Fframwaith Rhagoriaeth Ymchwil (REF) 2021). Mae'r canlyniadau hyn yn dangos bod ansawdd cyffredinol gwaith ymchwil yn Aberystwyth wedi codi ers yr asesiad diwethaf yn 2014, gan fod 98% o'n holl weithgarwch ymchwil o safon a gydnabyddir yn rhyngwladol neu'n uwch, o fewn pob un o'r 14 o Unedau Asesu a gyflwynwyd. Mae'r canfyddiadau hefyd yn dangos bod mwy na thri chwarter o'n gwaith ymchwil wedi cael ei gategoreiddio fel bod yn arwain y ffordd yn fyd-eang (4*) neu'n rhagorol yn rhyngwladol (3*), sef 9 pwynt canran yn uwch na REF 2014.

Mae gan y Brifysgol ystod ragorol o gyfleusterau ac adnoddau i gynorthwyo â gweithgareddau ymchwil, gyda phum llyfrgell gan gynnwys Llyfrgell Genedlaethol Cymru.

Mae Aberystwyth yn rhagori mewn ymchwil ar draws y Brifysgol. Ceir cryfder arbennig mewn Cyfrifiadureg, Daearyddiaeth a Gwyddor Amgylcheddol, Cysylltiadau Rhyngwladol, Amaethyddiaeth a Gwyddorau Bywyd.



Cloc Ffractal

Adeiladwyd y Cloc Ffractal gan Richard Downing, darlithydd yn yr Adran Astudiaethau Theatr, Ffilm a Theledu. Daw'r cyfanwaith yn fyw wrth i'r 81 triongl gwydr droi drwy siwrnai ysgafn o batrymau symudol tuag at ennyd o eglurdeb, unwaith bob trigain munud.

Ein Rôl yn y Gymuned

Mae gan y Brifysgol berthynas agos â'r gymuned - yn lleol, yn rhanbarthol ac yn genedlaethol - ac mae wedi ymrwymo i ddatblygu gweithgareddau ei chenhadaeth ddinesig. Mae'r Brifysgol yn chwarae rôl allweddol yn yr economi, ac mae'n gyflogwr mawr ac yn ganolfan economaidd a diwylliannol bwysig yn y rhanbarth. Mae llawer o'i chymeriad unigryw yn dod o'r cyfuniad o staff a chorff myfyrwyr amrywiol a chosmopolitanaidd, gyda'r amgylchedd diogel a'r ymdeimlad o gymuned a rennir gan y Brifysgol, y dref a'r ardaloedd amgylchynol.

Canolfan Chwaraeon Prifysgol Aberystwyth

Mae Canolfan Chwaraeon Prifysgol Aberystwyth (ChwaraeonAber), sydd wedi'i lleoli ar gampws Penglais, yn agored i fyfyrwyr, staff a'r gymuned ehangach. Bob blwyddyn, mae'n croesawu mwy na 250,000 o bobl i ddefnyddio ei hystod eang o gyfleusterau dan do ac awyr agored. Mae'r rhain yn cynnwys campfa ag offer llawn, pwll nofio a sawna, wal ddringo, maes 3G pob tywydd, cyrtiau sboncen a badminton, yn ogystal â llu o ddsbarthiadau ffitrwydd a lles. Mae gan y Brifysgol feysydd chwarae hefyd ym Meysydd Blaendolau a'r Ficerdy yn Llanbadarn.

Canolfan Gerdd y Brifysgol

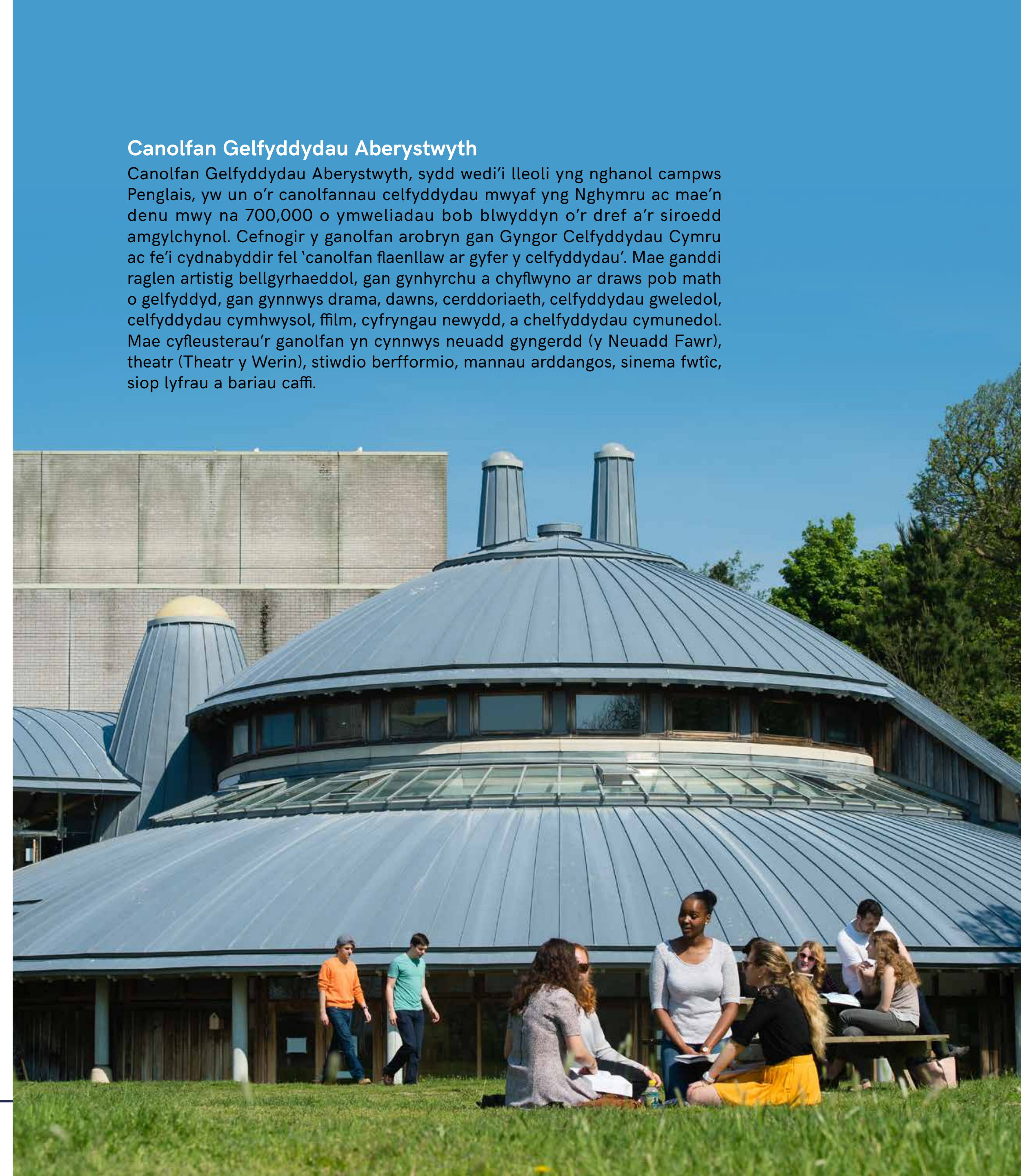
Mae Canolfan Gerdd y Brifysgol yn hyrwyddo rhaglen bellgyrhaeddol ar gyfer performwyr a gwrandawyr. Mae'r Ganolfan, sydd wedi'i lleoli yn yr Hen Goleg, yn darparu cyfleusterau ar gyfer myfyrwyr a'r gymuned leol. Mae ganddi nifer o bianos, organ electronig dau seinglawr, telyn, harpsicord ac organ siambr, yn ogystal ag offerynnau taro ac offerynnau eraill. Mae'r Llyfrgell Gerdd yn cynnwys casgliad mawr o gerddoriaeth ddalen gyda daliadau arbennig o gryf o gerddoriaeth siambr a cherddorfaol. Mae llyfrau cerddoriaeth ar gael yn Llyfrgell Hugh Owen - ac, wrth gwrs, mae adnoddau helaeth Llyfrgell Genedlaethol Cymru ar gael gerllaw.

Bargen Twf Canolbarth Cymru

Mae Bargen Twf Canolbarth Cymru yn fenter £110m ar y cyd gan lywodraethau Caerdydd a San Steffan i dyfu'r economi yng nghanolbarth Cymru a chreu swyddi newydd, gwerth uchel yn y rhanbarth. Mae'r Brifysgol wedi cael ei gwahodd i gyflwyno Achosion Busnes Amlinellol ar gyfer dau brosiect, sef y Ganolfan Sbectrwm Genedlaethol a'r Parc Arloesi Dyfodol Gwyrdd (yr olaf yn adeiladu ar lwyddiant ArloesiAber). Os byddant yn llwyddiannus, bydd y ddau brosiect gyda'i gilydd yn arwain at fuddsoddiad cyfalaf o oddeutu £50m yn y Brifysgol a fydd yn cynnwys rhywfaint o arian cyfatebol gan fuddsoddwyr eraill.

Canolfan Gelfyddydau Aberystwyth

Canolfan Gelfyddydau Aberystwyth, sydd wedi'i lleoli yng nghanol campws Penglais, yw un o'r canolfannau celfyddydau mwyaf yng Nghymru ac mae'n denu mwy na 700,000 o ymweliadau bob blwyddyn o'r dref a'r siroedd amgylchynol. Cefnogir y ganolfan arobryn gan Gyngor Celfyddydau Cymru ac fe'i cydnabyddir fel 'canolfan flaenllaw ar gyfer y celfyddydau'. Mae ganddi raglen artistig bellgyrhaeddol, gan gynhyrchu a chyflwyno ar draws pob math o gelfyddyd, gan gynnwys drama, dawns, cerddoriaeth, celfyddydau gweledol, celfyddydau cymhwysol, ffilm, cyfryngau newydd, a chelfyddydau cymunedol. Mae cyfleusterau'r ganolfan yn cynnwys neuadd gyngerdd (y Neuadd Fawr), theatr (Theatr y Werin), stiwdio berfformio, manau arddangos, sinema fwtic, siop lyfrau a bariau caffi.



Cyfnewid, Gwybodaeth ac Arloesi

ArloesiAber

Mae'r campws hwn, sydd newydd ei agor, yn caniatáu i waith ymchwil allweddol gael ei gynnal gan ddefnyddio technolegau newydd gyda rhai o gwmnïau mwyaf arloesol y wlad. Mae ArloesiAber yn cynnig cyfleusterau ac arbenigedd sy'n arwain y ffordd yn fyd-eang yn y sectorau biotechnoleg, technoleg-amaeth a bwyd a diod, ac fe'i cefnogir gan ein Prifysgol, Cronfa Datblygu Rhanbarthol Ewrop trwy Lywodraeth Cymru, a'r Cyngor Ymchwil Biotechnoleg a Gwyddorau Biolegol (BBSRC).

Mae gan ArloesiAber y cyfleusterau canlynol:

- **Canolfan Bioburo:** Cyfleuster ar raddfa beilot ar gyfer echdynnu, dadansoddi a gwneud y gorau o gemegion o ddeunyddiau biomas a llif gwastraff gyda biotechnoleg ddiwydiannol gyfannol ac amgylchedd safon bwyd.
- **Canolfan Bwyd y Dyfodol:** Amgylchedd safon bwyd ar gyfer profi, dilysu a gwella deunyddiau presennol a newydd fel bwydydd, gan gynnwys cynnwys maethol, dadansoddi cyfansoddiadol, oes silff a dewisiadau defnyddwyr.
- **Canolfan Dadansoddi Uwch:** Mae labordai modern sy'n cynnwys offer cemegol dadansoddol o'r radd flaenaf yn darparu amgylchedd ymchwil sy'n mynd i'r afael ag anghenion dadansoddol cydweithredwyr ac yn ceisio eu cyflawni.
- **Biofanc Hadau:** Cyfleuster ag amgylchedd rheoledig ar gyfer storio a chatalogio adnoddau genetig planhigion yn ddiogel.

Canolfan Ffenomeg Blanhigion Genedlaethol

Mae'r Brifysgol hefyd yn cynnal y Ganolfan Ffenomeg Blanhigion Genedlaethol, sy'n cynnwys y tŷ gwydr mwyaf datblygedig yn y Deyrnas Unedig, wedi'i lleoli yn ein Sefydliad Gwyddorau Biolegol, Amgylcheddol a Gwledig. Mae'r Ganolfan yn gyfleuster cenedlaethol a gefnogir gan y Cyngor Biotechnoleg a Gwyddorau Biolegol (BBSRC) ac fe'i datblygwyd am £6.8m. Mae'r gwaith ymchwil a gynhelir yma yn helpu i ddatblygu amrywiadau newydd o blanhigion a chnydau i helpu i fynd i'r afael â heriau byd-eang y newid yn yr hinsawdd, diogeledd bwyd ac amnewid cynhyrchion wedi'u seilio ar olew.

Yr Adran Ymchwil, Busnes ac Arloesi

Mae'r Adran Ymchwil, Busnes ac Arloesi yn cynnig ystod o wasanaethau cymorth i staff sy'n weithredol o ran ymchwil - o ddatblygiad proffesiynol i baratoi ceisiadau grant. Mae'r Adran hefyd yn borth i ddiwydiant a sefydliadau allanol eraill ddarganfod mwy am y cyfoeth o gyfleoedd cyfnewid gwybodaeth a gynigir gan Brifysgol Aberystwyth, a sut gall byd busnes a'r byd academiaidd gydweithio. I ddysgu mwy am rai o brosiectau ymchwil cydweithredol Prifysgol Aberystwyth sy'n cael effaith fawr, cliciwch [yma](#).

Mentrau allgynhyrchu

Rydym yn cefnogi staff sy'n dymuno datblygu eu hallbynnau ymchwil yn fentrau masnachol. Rydym yn annog entrepreneuriaid y dyfodol a sefydlu busnesau newydd er mwyn creu llwybr i'r farchnad ar gyfer eiddo deallusol y brifysgol oherwydd buddion sylweddol i'r brifysgol, staff, Cymru ac ymhellach i ffwrdd.

Mae'r Adran Ymchwil, Busnes ac Arloesi yn gweithio gyda staff academiaidd i:

- Amlygu eiddo deallusol gwerthfawr sy'n cael effaith fawr.
- Asesu potensial masnachol cynnyrch/ gwasanaeth yn y dyfodol.
- Cynorthwyo i ddatblygu cynlluniau busnes cadarn.
- Cynorthwyo i godi arian a rhwydweithio.

Mae ein tîm Trosglwyddo Technoleg yn gweithio gyda Phanel Cyngori Masnachol o arbenigwyr o ddiwydiant a'r llywodraeth, i adolygu syniadau busnes a mentora staff ynglŷn â chynllunio busnes a chodi arian. Mae enghreifftiau o'n cwmnïau allgynhyrchu ar gael [yma](#).



Dysgu ac Addysgu

Mae Prifysgol Aberystwyth yn ymfalchïo mewn bod yn ddwys o ran ymchwil ar yr un pryd â chanolbwyntio ar fyfyrwyr. Ein nod yw creu amgylchedd lle mae myfyrwyr yn gallu datblygu a dysgu; lle maen nhw'n cael eu herio i feddwl yn feirniadol ac yn annibynnol; a lle gallant fod yn arloesol ac yn greadigol yn rhan o gymuned academiaidd gefnogol.

Ni yw'r brifysgol orau yng Nghymru o hyd o ran bodlonrwydd myfyrwyr a'r ail orau yn y Deyrnas Unedig, yn ôl yr Arolwg Cenedlaethol Myfyrwyr diweddaraf. Yn ôl 'The Times/Sunday Times Good University Guide 2022', ni yw'r 38fed gorau o 135 o brifysgolion ledled y Deyrnas Unedig, yn seiliedig ar fodlonrwydd â'n hansawdd addysgu, profiad myfyrwyr, a chyfraddau cwblhau gradd. Mae pob un o'n hacademyddion yn ystyried dylunio cyrsiau, rhyngweithio a chydweithredu, asesu, a chymorth i ddysgwyr o ddifrif.

Mae ehangder yr adrannau y rhoddwyd clod i'w hacademyddion yng Ngwobrau Cwrs Nodedig y Brifysgol ar gyfer arloesedd mewn addysgu - Astudiaethau Theatr, Ffilm a Theledu, Seicoleg, Ffiseg ac Ysgol y Graddedigion, Dysgu Gydol Oes, yr Ysgol Addysg, Ysgol Fusnes Aberystwyth, yr Uned Dysgu ac Addysgu, a'r Gymraeg ac Astudiaethau Celtaidd, yn dangos ein cryfder.

Mae ein hacolâd fel Prifysgol y Flwyddyn y Deyrnas Unedig ar gyfer Ansawdd Addysgu (The Times & Sunday Times, Good University Guide 2018 a 2019), y Brifysgol Orau yng Nghymru ar gyfer Rhagoriaeth Addysgu (Good University Guide, The Times & Sunday Times), a'r Wobr Aur yn Fframwaith Rhagoriaeth Addysgu diweddar 2018, yn dangos ein safonau a bod ein staff yn mynd gam ymhellach i wneud yn siŵr bod myfyrwyr yn cael yr addysg orau posibl.

Recriwtio myfyrwyr rhyngwladol

Mae nifer y myfyrwyr a dderbynnir i'r Brifysgol wedi cynyddu am y tair blynedd diwethaf ac mae targedau uchelgeisiol i Aberystwyth dyfu i fod yn Brifysgol o fwy na 9,000 o fyfyrwyr amser llawn erbyn 2030. Ar hyn o bryd, mae tua 1,000 o fyfyrwyr rhyngwladol (16% o'r cyfanswm).

Rhagwelir y bydd myfyrwyr domestig a rhyngwladol yn cynyddu, a bydd mwy o bwyslais ar y farchnad ryngwladol. Yn ogystal â chysylltiadau hanesyddol â Malaysia a China, mae'r Brifysgol wedi gweld twf diweddar mewn niferoedd myfyrwyr o Dde Asia ac Affrica.

Rydym hefyd yn recriwtio'n dda o Ogledd America ac mae gennym bresenoldeb parhaol a gyflogir trwy drydydd partion yno, yn ogystal ag yn China, Malaysia ac India.

Cawsom y nifer uchaf o geisiadau yn ein hanes ar lefelau israddedig (UCAS ac uniongyrchol) a graddedig ar gyfer blwyddyn fynediad 2022. Er gwaethaf hyn, ac er ein bod wedi cymryd mwy o flaendaliadau rhyngwladol nag erioed o'r blaen, rydym yn ceisio cynyddu ein niferoedd myfyrwyr rhyngwladol yn sylweddol. Yn 2023/24, rhagamcanir y bydd y corff myfyrwyr yn tyfu 7.5%.



Buddsoddi yn y Dyfodol

Rydym yn buddsoddi'n helaeth mewn cyfleusterau newydd i wella profiad myfyrwyr ym Mhrifysgol Aberystwyth. Bydd y datblygiadau hyn yn cyd-fynd â'n Strategaeth Tuag at Garbon Sero Net 2030.

Campws Arloesi a Menter

Mae'r Brifysgol, gyda chymorth Llywodraeth Cymru a'r Cyngor Ymchwil Biotechnoleg a Gwyddorau Biolegol, wedi buddsoddi dros £40m mewn datblygu Campws Arloesi ac Ymchwil newydd ar gyfer y Deyrnas Unedig yng Ngogerddan.

Mae Campws Arloesi a Menter Aberystwyth yn cynnwys cyfleuster a gynnwys rhyngwladol i ddenu rhagor o gyllid ymchwil fel y gall cwmnïau ac ymchwilwyr ymgymryd â phrosiectau ymchwil ar y cyd a chyfnewid gwybodaeth i hybu'r fioeconomi. Disgwylir i'r ymchwil greu cynhyrchion, gwasanaethau a chwmnïau allgynhyrchu newydd arloesol yn y sectorau bwyd cynaliadwy, iechyd, biotechnoleg ac ynni adnewyddadwy.

Pantycelyn

Gyda chymorth grant £5m gan Lywodraeth Cymru, mae'r prosiect £12m hwn wedi gweld Pantycelyn yn ailagor fel curiad calon cymuned iaith Gymraeg fywiog Aberystwyth. Mae'n gartref i Undeb Myfyrwyr Cymraeg Aberystwyth, timau chwaraeon Y Geltaidd, a chôr Pantycelyn.

Canolfan Ragoriaeth Filfeddygol yn Aberystwyth

Mae'r Ganolfan Addysg Filfeddygol newydd yn rhan allweddol o'r Ysgol Gwyddor Filfeddygol gyntaf, a'r unig un o'i bath, yng Nghymru. Buddsoddiwyd £2.4m i greu'r Ganolfan ac fe'i hagorwyd gan y Brenin Siarl III. Mae'r Ganolfan yn cynnig cyfleusterau addysgu newydd ar gampws Penglais y Brifysgol gyda chyfleusterau anatomi ac astudio.

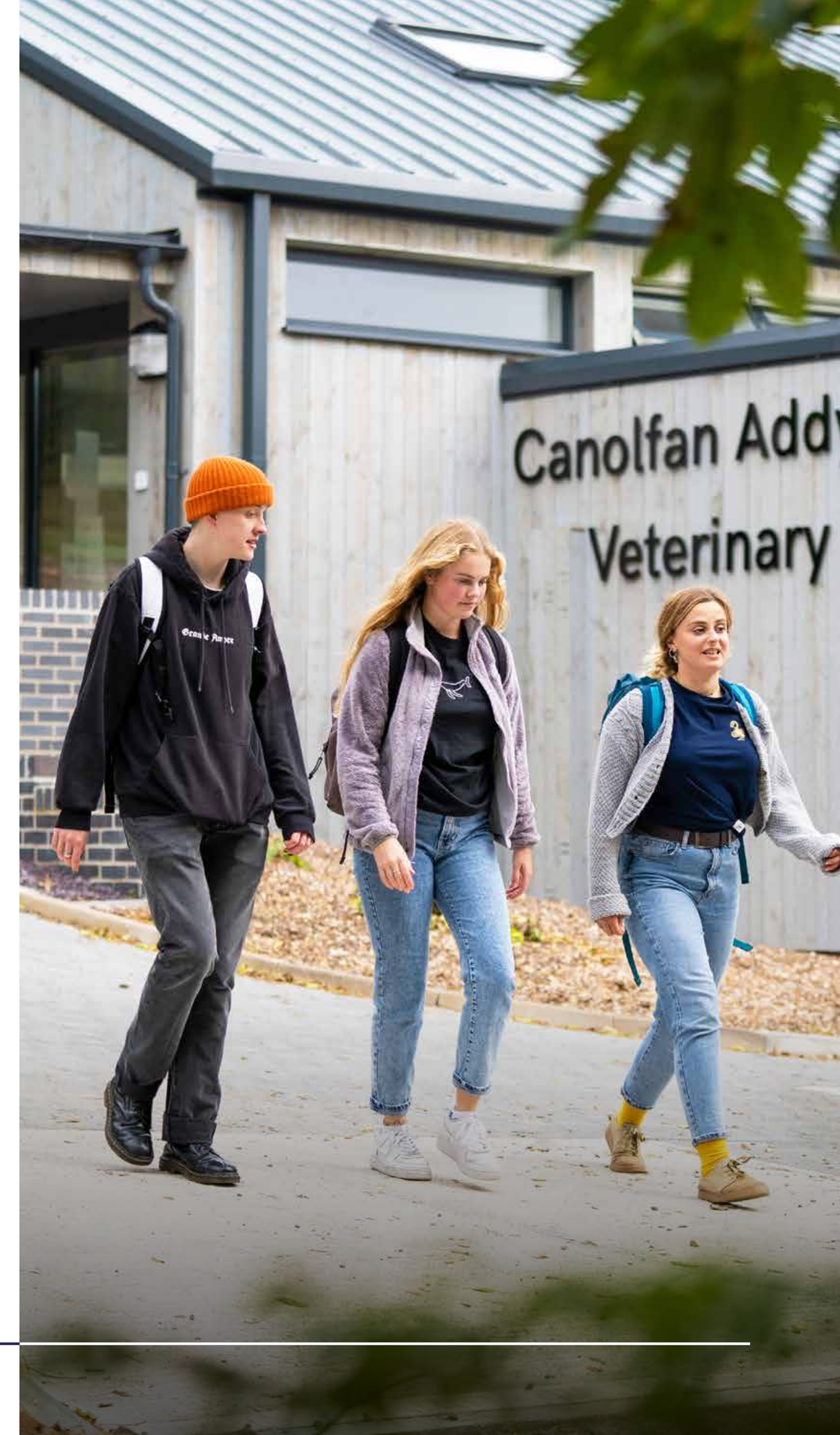
Bywyd newydd i'r Hen Goleg

Mae Prifysgol Aberystwyth yn gweithio ar gynlluniau cyffrous i drawsnewid yr Hen Goleg yn ganolfan dreftadaeth a diwylliannol fywiog a fydd yn denu pobl leol yn ogystal ag ymwelwyr o bell.

Byddai'r cynigion yn gweld yr adeilad eiconig hwn ar bromenâd poblogaidd Aberystwyth yn cael ail fywyd fel canolfan arddangos, man dysgu a hyb ar gyfer egin fusnesau creadigol.

Labordai Ymchwil Categori 3

Atgyfnerthwyd statws y Brifysgol fel y prif sefydliad ymchwil ar gyfer iechyd anifeiliaid yng Nghymru yn sgil datblygu canolfan filfeddygol o'r radd flaenaf i sbarduno ymchwil ynglŷn â gwarchod iechyd anifeiliaid ac iechyd dynol. Mae'r prosiect yn darparu labordai bacteriolegol categori 3, fel prif amgylchedd diogel ar gyfer gwaith ar TB buchol, yn ogystal ag ystod o fentrau eraill sy'n ymwneud ag iechyd anifeiliaid. Bydd y datblygiad cyffrous hwn yn gweithio gyda diwydiant i gynhyrchu profion a brechlynnau newydd er mwyn lleihau colled yn y diwydiant da byw trwy gefnogi busnesau sy'n masnachu mewn da byw, yn ogystal â datblygu ymhellach arferion milfeddygol, busnesau gofal iechyd anifeiliaid eraill, biotechnoleg, gweithgynhyrchu bwyd anifeiliaid a diwydiannau eraill perthynol.



Strwythur y Brifysgol

Grŵp Gweithredol y Brifysgol

Mae Gweithrediaeth y Brifysgol yn gyfrifol am gyflawni'r strategaeth sefydliadol ac mae ganddi'r awdurdod i wneud penderfyniadau sy'n rhoi cynlluniau gweithredol a chamau gweithredu ar waith.

Arweinir y Weithrediaeth gan yr Is-ganghellor ac mae'n cynnwys y Dirprwy Is-ganghellor Addysgu a Dysgu; y Dirprwy Is-ganghellor Ymchwil; Dirprwy Is-ganghellorion y tair cyfadran: y Cyfarwyddwr Cyllid a Chynllunio; Cyfarwyddwr y Gymraeg ac Ymgysylltu Allanol; a'r Cyfarwyddwr Adnoddau Dynol a Datblygu Sefydliadol.

Cyfadranau

Mae **Cyfadran y Celfyddydau a'r Gwyddorau Cymdeithasol** yn gartref i'r Ysgol Gelf, yr Ysgol Addysg, a'r Adranau Saesneg ac Ysgrifennu Creadigol, Hanes a Hanes Cymru, Gwleidyddiaeth Ryngwladol, y Gyfraith a Throsedddeg, Ieithoedd Modern, Astudiaethau Theatr, Ffilm a Theledu a'r Gymraeg ac Astudiaethau Celtaidd. Mae'r Gyfadran hefyd yn gartref i'r Ganolfan Gelfyddydau ddinesig a'r Ganolfan Gerdd.

Mae'r **Gyfadran Busnes a Gwyddorau Ffisegol** yn gartref i Ysgol Fusnes Aberystwyth, Cyfrifiadureg, Ffiseg, Mathemateg ac Astudiaethau Gwybodaeth.

Mae'r **Gyfadran Gwyddorau Daear a Bywyd** yn gartref i'r Sefydliad Gwyddorau Biolegol, Amgylcheddol a Gwledig (IBERS), yn ogystal â'r Adranau Gwyddorau Bywyd, Daearyddiaeth a Gwyddorau Daear a Seicoleg. Mae ein cyrsiau a'n hymchwil newydd mewn nyrsio a gwyddorau milfeddygol yn rhan o'r gyfadran hon hefyd.

Staff

Mae gan y Brifysgol ymrwymiad cryf i ymgysylltu â staff a'u cynnwys. Rydym yn cynnal arolygon staff a phwls rheolaidd ac yn cynnal cyfarfodydd agored gyda staff i wrando, dysgu a chynllunio ffyrdd o wella amgylchedd gweithio, diwylliant cydweithio a gwerthoedd y sefydliad ymhellach. Mae rhagor o wybodaeth am ein gwerthoedd Trawsnewidiol, Creadigol ac Arloesol, Cynhwysol, Uchelgeisiol a Chydweithrediadol ar gael yn www.aber.ac.uk/cy/about-us/strategic-plan

Cydraddoldeb, Amrywiaeth a Chynwysoldeb

Mae Aberystwyth wedi ymrwymo'n gryf i greu sefydliad cynhwysol ac amrywiol hefyd. Rydym yn gwybod bod datblygu a hyrwyddo cydraddoldeb ac amrywiaeth ar draws arferion a gweithgareddau ein prifysgol yn allweddol i'n llwyddiant. Mae ein Cynllun Cydraddoldeb Strategol yn dangos ein huchelgais i feithrin cymuned dysgu a gweithio gynhwysol, sy'n rhydd rhag gwahaniaethu, aflonyddu, ac erledigaeth, lle mae staff a dysgwyr yn cael eu cefnogi, yn teimlo eu bod yn cael eu parchu, ac yn gallu gwireddu eu potensial.

Is-Ganghellor

Cyfadran y Celfyddydau a'r Gwyddorau Cymdeithasol

(Dirprwy Is-Ganghellor y Gyfadran a'r ddarpariaeth cyfrwng Cymraeg)

- > **Canolfan y Celfyddydau**
 - > Yr Ysgol Gelf
 - > Yr Ysgol Addysg
- > **School of Languages and Literature**
 - Yr Adran Saesneg ac Ysgrifennu Creadigol
 - Yr Adran Ieithoedd Modern
 - Adran y Gymraeg ac Astudiaethau Celtaidd
- > **Adran Hanes a Hanes Cymru**
- > **Yr Adran Gwleidyddiaeth Ryngwladol**
 - > Adran y Gyfraith a Throsedddeg
 - > Adran Astudiaethau Theatr, Ffilm a Theledu
 - > Y Ganolfan Gerdd

Cyfadran Busnes a'r Gwyddorau Ffisegol

(Dirprwy Is-Ganghellor y Gyfadran gyda chyfrifoldebau arbennig am Tsieina)

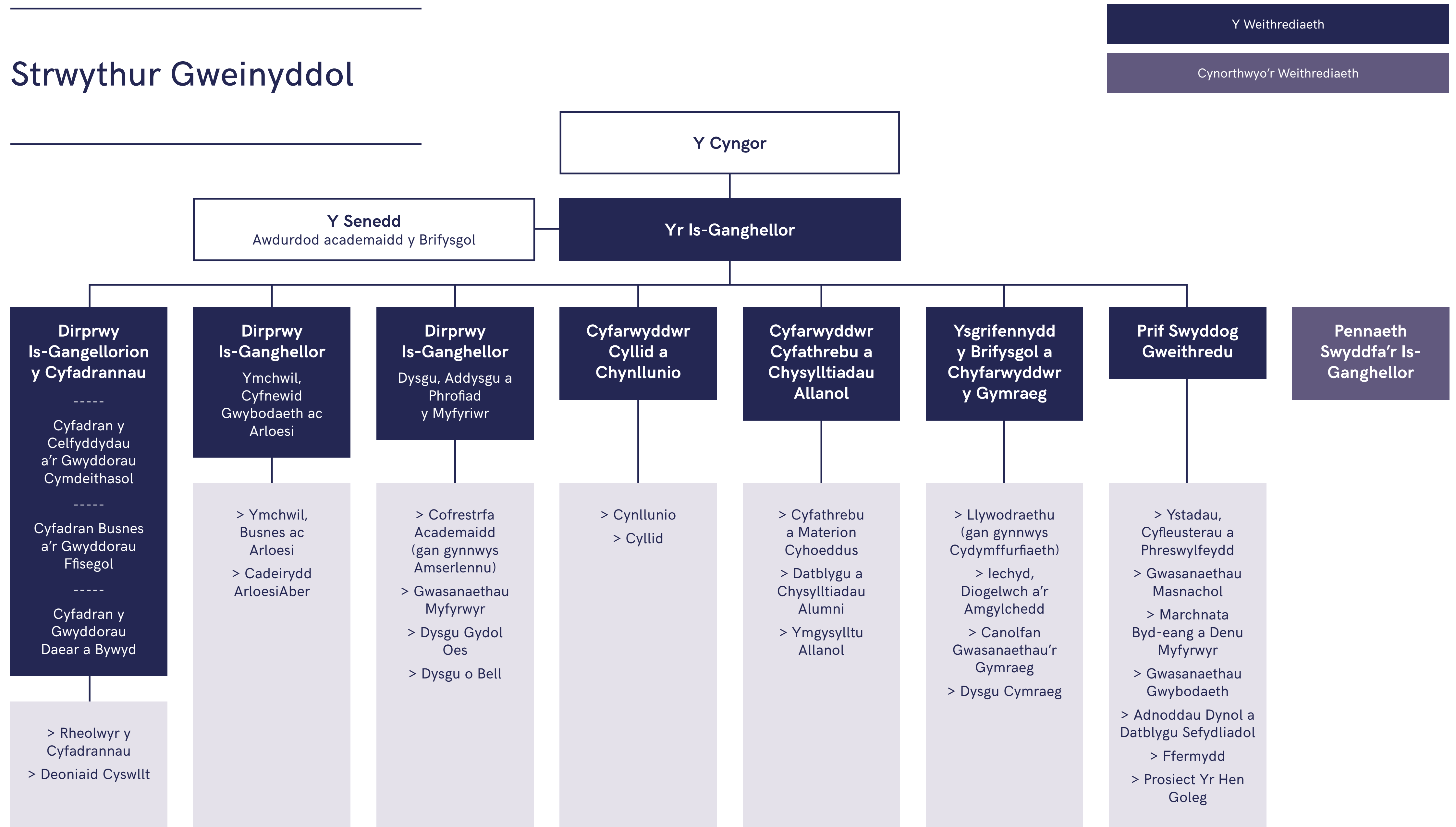
- > **Ysgol Fusnes Aberystwyth**
- > **Yr Adran Gyfrifiadureg**
- > **Yr Adran Astudiaethau Gwybodaeth**
- > **Yr Adran Fathemateg**
 - > Yr Adran Ffiseg

Cyfadran y Gwyddorau Daear a Bywyd

(Dirprwy Is-Ganghellor y Gyfadran a Chydraddoldeb, Amrywiaeth, Cynhwysiant a Chynaliadwyedd)

- > **Yr Adran Daearyddiaeth a Gwyddorau Daear**
 - > **Adran y Gwyddorau Bywyd**
 - Ysgol Gwyddor Filfeddygol Aberystwyth
 - Canolfan Addysg Gofal Iechyd
 - > Yr Adran Seicoleg
 - > Yr Adran Seicoleg
 - > Athrofa y Gwyddorau Biolegol, Amgylcheddol a Gwledig (IBERS)

Strwythur Gweinyddol



Ynglŷn â'r swydd

Mae hon yn swydd a grëwyd o'r newydd o fewn Uwch Dîm Gweithredol y Brifysgol. Bydd y Prif Swyddog Gweithredu yn cael cyfle i greu a chyflwyno dull hirdymor priodol ar gyfer cynaliadwyedd addysgol ac ariannol y Brifysgol.

Gan adrodd i'r Is-ganghellor, a bod yn aelod allweddol o Weithrediaeth y Brifysgol, mae gan y Prif Swyddog Gweithredu rôl hollbwysig wrth gefnogi datblygiad strategol y Brifysgol a'r gwaith o gyflawni cynlluniau ac amcanion gweithredol. Gan gynnig dull sy'n canolbwyntio ar bobl, bydd y Prif Swyddog Gweithredu yn grymuso, yn datblygu ac yn cefnogi cydweithwyr gan ddarparu mewnwelediad masnachol a gweithrediadau effeithiol sy'n canolbwyntio ar y cwsmer.

Mae portffolio'r Prif Swyddog Gweithredu yn cwmpasu Ystadau, Cyfleusterau a Phreswylfeydd, Gwasanaethau Gwybodaeth, Gwasanaethau Masnachol, Adnoddau Dynol, Marchnata a Denu Myfyrwyr. Caiff y gwaith o reoli'r gweithgareddau gweithredol o ddydd i ddydd ym mhob maes o fewn y portffolio hwn ei arwain gan y cyfarwyddwyr gwasanaethau priodol, a bydd y Prif Swyddog Gweithredu yn darparu arweinyddiaeth ynghyd â chymorth ac arweiniad strategol trosfwaol.

Gan weithio gyda Gweithrediaeth y Brifysgol, bydd y pwyslais ar ysgogi ansawdd, effeithlonrwydd ac effeithiolrwydd ar draws yr holl weithrediadau a gwasanaethau, gan gefnogi twf, arloesedd a diwylliant a ategir gan ein gwerthoedd craidd.

Fel uwch arweinydd allweddol, bydd gan y Prif Swyddog Gweithredu hanes llwyddiannus o reoli ystod eang o weithrediadau. Bydd yr ymgeisydd llwyddiannus yn fodel rôl cadarnhaol sy'n gallu dangos ymrwymiad amlwg i wella ein diwylliant gwaith a helpu i feithrin amgylchedd cadarnhaol a galluogol i bawb.

Cyfrifoldebau Allweddol

- Bod yn uniongyrchol gyfrifol am arwain a rheoli Ystadau, Cyfleusterau a Phreswylfeydd, Gwasanaethau Gwybodaeth, Adnoddau Dynol, Marchnata a Denu Myfyrwyr a Gwasanaethau Masnachol, gan gynnwys yr Hen Goleg a ffermydd.
- Grymuso, datblygu a chefnogi cydweithwyr i gynyddu lefelau ymgysylltu a pherfformiad i'r eithaf, a sicrhau eu bod yn gweithio fel tîm integredig yn unol â chyfres gyson o ddisgwyliadau a safonau.
- Datblygu dull unedig a chynaliadwy ar draws portffolio'r Prif Swyddog Gweithredu, gan sefydlu safonau cyson, a diwylliant 'gwasanaeth cwsmeriaid' sy'n perfformio i lefel uchel ac sy'n canolbwyntio ar ansawdd, ystwythder, gwelliant parhaus a gwerth am arian ar draws yr holl wasanaethau.
- Cymryd cyfrifoldeb cyffredinol am feithrin tîm o arweinwyr adran cryf, hyderus a galluog sy'n deall yn glir eu meysydd cyfrifoldeb ac atebolrwydd.
- Arwain ar wella effeithlonrwydd sefydliadol a chystadleurwydd trwy reoli ein hadnoddau ffisegol a digidol a gwasanaethau corfforaethol yn effeithiol, gan weithio'n agos gyda'r Weithrediaeth a'r Cyfarwyddwr AD a DS.
- Gweithio mewn partneriaeth â'r Cyfarwyddwr Cyllid a Chynllunio, gweithredu a goruchwyllo buddsoddiadau strategol a datblygu'r endidau masnachol sy'n dod o fewn cylch gwaith y rôl.
- Arwain strategaeth ac effeithlonrwydd technoleg gorfforaethol a systemau digidol, gan sicrhau cywirdeb data a gwybodaeth, a chydymffurfiaeth â holl ofynion cyfreithiol a pholisïau'r Brifysgol.
- Bod yn rhan o Bwyllgorau'r Brifysgol yn unol â chais yr Is-ganghellor.
- Meithrin a chynnal cysylltiadau cadarnhaol, gan annog cyswllt adeiladol a chyfranogol â rhanddeiliaid mewnol ac allanol allweddol.
- Cyflawni dyletswyddau a chyfrifoldebau iechyd a diogelwch sy'n briodol i'r swydd.
- Ymroi i Bolisi Cyfle Cyfartal ac Amrywioldeb y Brifysgol, a deall sut mae'n gweithredu o fewn cyfrifoldebau'r swydd.
- Ymroi i'ch datblygiad eich hun a datblygiad eich staff, drwy ddefnyddio proses Cynllun Cyfraniad Effeithiol y Brifysgol yn effeithiol.
- Unrhyw ddyletswydd resymol arall sy'n cyfateb i radd y swydd.

Manyleb yr Unigolyn

Hanfodol

- Profiad sylweddol o weithio fel arweinydd wrth ddarparu gwasanaethau gweithredol ar lefel uwch weithredol.
- Galluoedd dadansoddol a threfniadol ar draws ystod eang o feysydd gwaith gyda phrofiad sylweddol mewn o leiaf un o'r meysydd canlynol: Ystadau, Cyfleusterau a Phreswylfeydd, Gwasanaethau Gwybodaeth, Adnoddau Dynol, Marchnata a Denu Myfyrwyr neu Wasanaethau Masnachol.
- Y gallu i feithrin gallu ac arwain tîm sy'n perfformio'n dda, gan gynnal dull cydweithio digynnwrf mewn amgylchedd pwysau uchel a phrysur.
- Sgiliau cyfathrebu ardderchog (yn ysgrifenedig ac ar lafar) a sgiliau rhyngpersonol cryf sy'n annog datblygu perthnasoedd effeithiol ar draws pob lefel.
- Profiad o gyflawni prosiectau a chynlluniau strategol gan gynnwys rhaglenni newid gydag ymrwymiad clir i gydraddoldeb, amrywiaeth a chynhwysiant.
- Dealltwriaeth gynhwysfawr o'r heriau a wynebir ym maes Addysg Uwch.
- Yn gwerthfawrogi amrywiaeth a gwahaniaeth, yn gweithredu gydag uniondeb a didwylledd, ac yn annog colegoldeb trwy arddull arwain sy'n meithrin cyswllt.
- Lefel y Gymraeg AO - Ymrwymiad i ddysgu Cymraeg fel datblygiad parhaus yn eich rôl.

Dymunol

- Cymraeg Llafar ac Ysgrifenedig Lefel C1.*

*Gellir gweld manylion am Lefelau'r Iaith Gymraeg yn:
aber.ac.uk/cy/hr/policy-and-procedure/welsh-standards



Sut i wneud cais

Mae Prifysgol Aberystwyth wedi penodi Veredus, asiantaeth chwilio am swyddogion gweithredol, i gynorthwyo gyda'r penodiad hwn.

I wneud cais am y swydd hon, bydd angen i chi gyflwyno'r dogfennau canlynol atom erbyn dim hwyrach na **9am ddydd Iau, 25 Ebrill 2024**.

- **CV** sy'n nodi hanes eich gyrfa, gan gynnwys cyfrifoldebau a chyflawniadau allweddol. Gwnewch yn siŵr eich bod yn darparu rhesymau dros unrhyw fylchau.
- **Datganiad Ategol** (tua dwy dudalen) sy'n esbonio sut mae eich sgiliau, eich rhinweddau a'ch profiad yn profi eich bod yn addas ar gyfer y rôl, gan gyfeirio'n benodol at y meini prawf ym manyleb yr unigolyn.
- **Ffurflen Monitro Amrywioldeb a Ffurflen Gwybodaeth Ategol Ymgeisydd** wedi'u llenwi. Gellir lawrlwytho ffurflenni o dudalen swyddi Veredus.

Dylid anfon ceisiadau drwy wefan Veredus - www.veredus.co.uk, gan ddyfynnu'r cyfeirnod **15844**.

Bydd pob cais yn derbyn ymateb awtomatig. Os na fyddwch yn derbyn cadarnhad bod eich cais wedi'i dderbyn wrth gyflwyno eich cais, cysylltwch â ni ar education@veredus.co.uk.

Hysbysiad data personol GDPR

Yn Veredus, rydym yn cymryd gofal i ddiogelu preifatrwydd ein hymgeiswyr a'n cleientiaid. I ddarllen mwy am sut rydym yn casglu, storio a rhannu eich data darllenwch ein hysbysiad preifatrwydd sydd ar gael yma: www.veredus.co.uk/privacy-policy/

Rhagor o Wybodaeth

I gael trafodaeth gyfrinachol am y rôl, cysylltwch â'n hymgyngorwyr yn Veredus:

- Meghan Knight ar 07761 447 885 neu meghan.knight@veredus.co.uk
- Veronika Dergal ar 07547 769 762 neu veronika.dergal@veredus.co.uk

Llinell Amser Recriwtio Dangosol

- **Dyddiad cau:** 9am, ddydd Iau, 25 Ebrill 2024
- **Cyfarfod rhestr fer:** Dydd Mawrth, 14 Mai 2024
- **Cyfweliadau terfynol:** Dydd Llun / Dydd Mawrth, 3 / 4 Mehefin 2024

Sylwch fod y dyddiadau uchod yn rhai dangosol ac efallai y byddant yn newid.

Mae Prifysgol Aberystwyth wedi ymrwmo i hyrwyddo cydraddoldeb ac amrywiaeth ac mae'n ymdrechu i fod yn gynhwysol, gan werthfawrogi amrywiaeth ei staff, ei myfyrwyr a'i chymuned. Byddai ceisiadau gan fenywod yn cael eu croesawu'n arbennig, yn ogystal â chan unigolion eraill â chymwysterau addas o amrywiaeth eang o gefndiroedd. Lle y bo'n briodol, gwneir pob addasiad rhesymol i alluogi staff i gyflawni eu dyletswyddau'n effeithiol.

Sefydliad dwyieithog yw Prifysgol Aberystwyth sy'n cydymffurfio â Safonau'r Gymraeg ac mae wedi ymrwmo i Gyfle Cyfartal. Byddem yn croesawu ceisiadau yn Gymraeg neu Saesneg a byddant yn cael eu trin yn gydradd. Nodwch eich dewis iaith ar gyfer gohebiaeth.

